

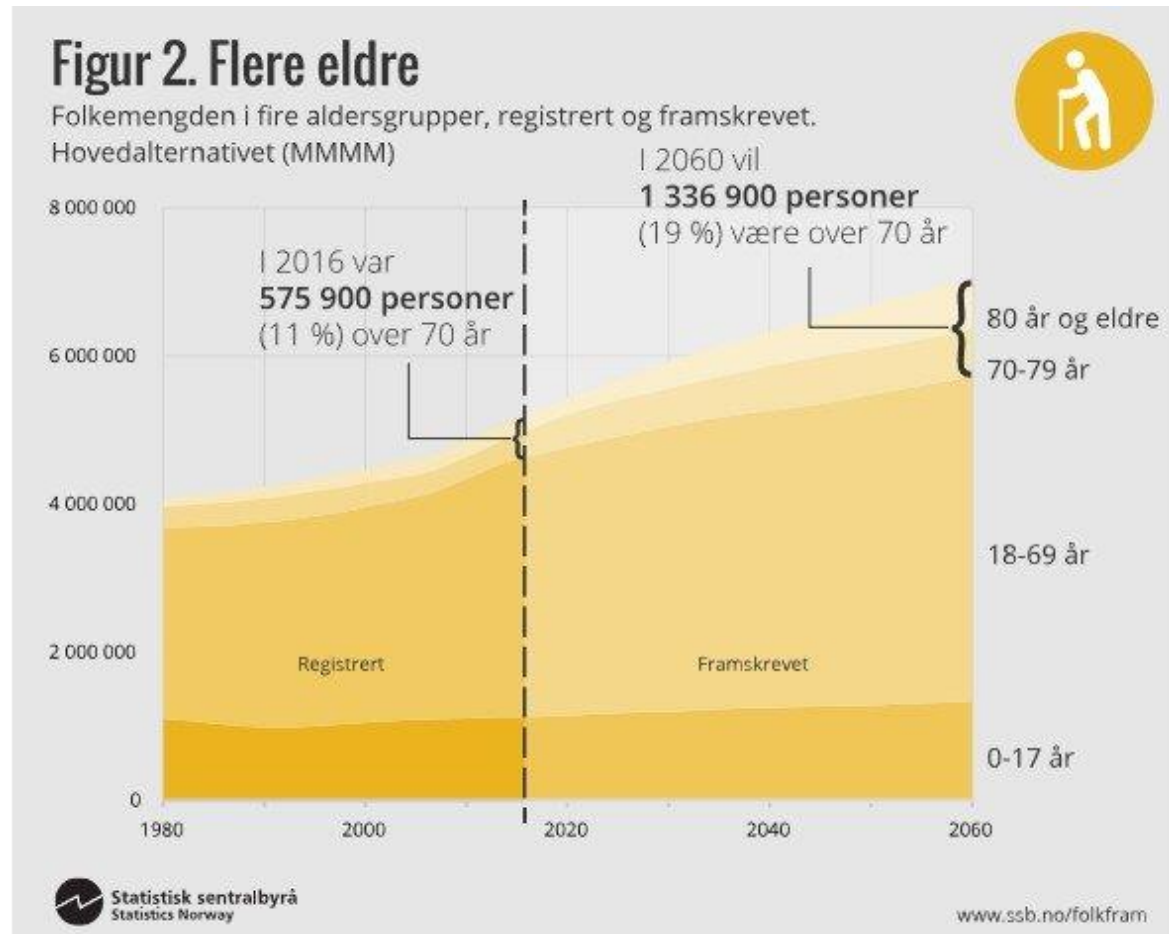
Eldre, alkohol og legemidler

Ingeborg Rossow

Avd Rusmiddelskader og tiltak

ACTIS 24. januar 2017

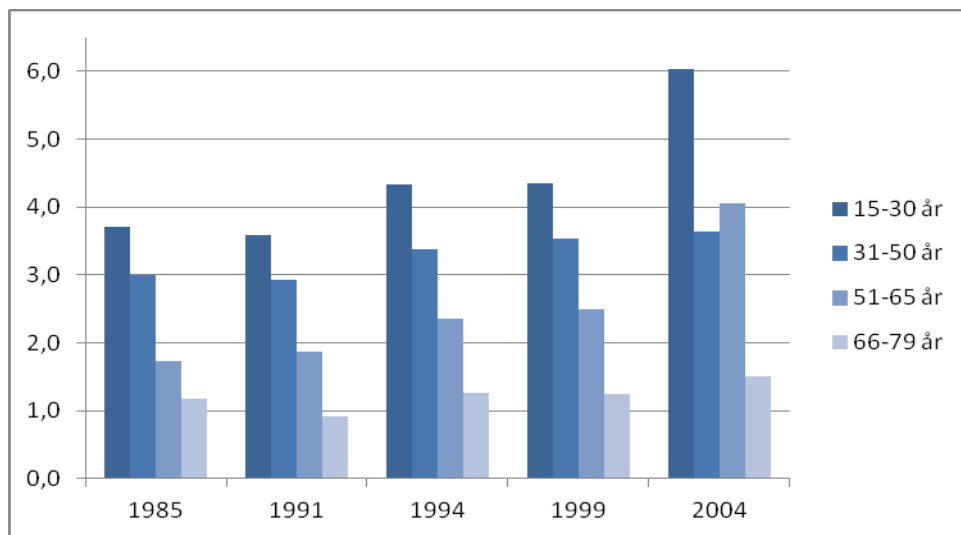
Flere eldre



Eldre lettere påvirket av alkohol

- Mindre kroppsvæske per kilo
- Nedsatt leverfunksjon
- Økt skaderisiko ved ustøhet, nedsatt syn/hørsel, reaksjonsevne
- Forverrer diabetes, hypertensjon og infeksjonssykdommer
- Forsterket effekt ved samtidig inntak av noen typer legemidler

Eldres alkoholbruk – tradisjonelt beskjedent

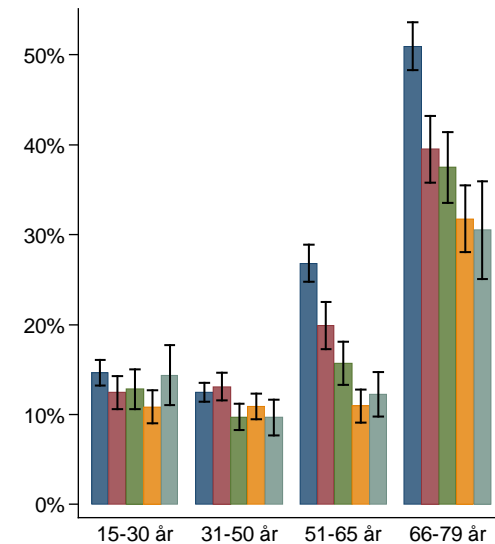
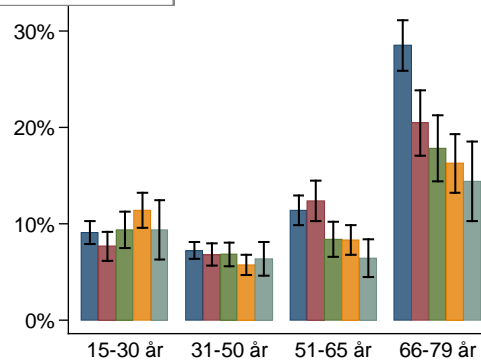


Årskonsum

Andel avholdende

Menn

Kvinner

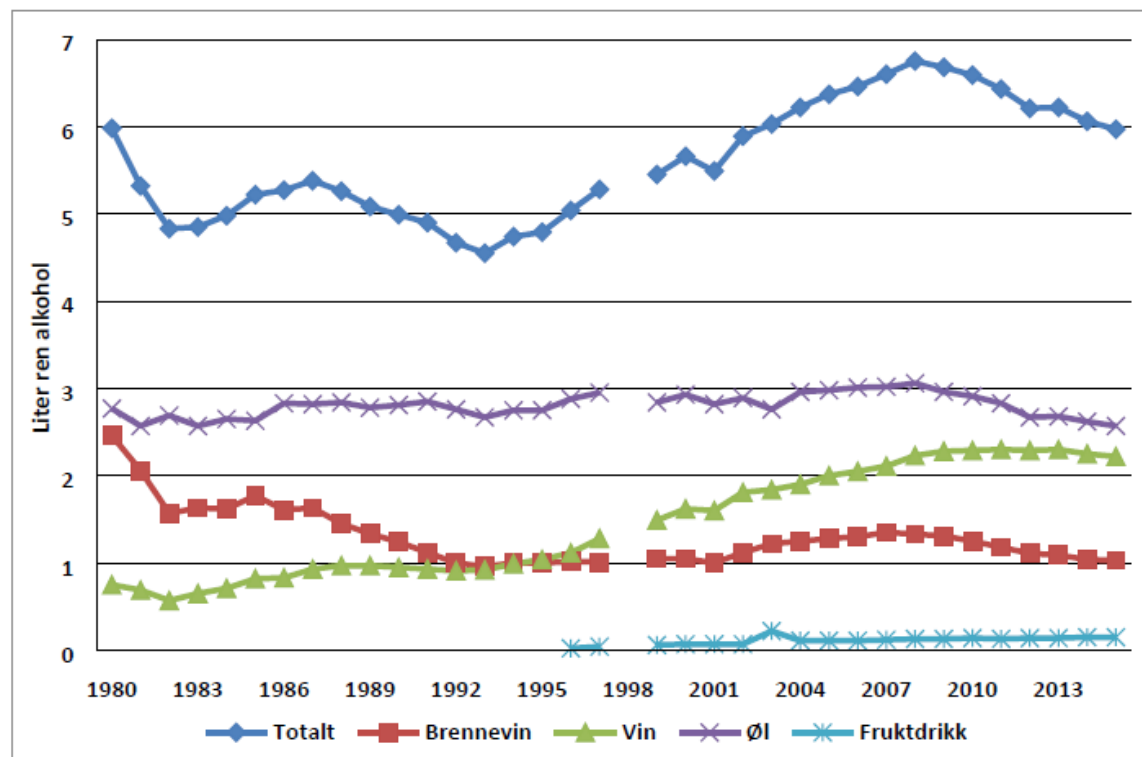


Kilde: Bye & Østhus, 2012

Kilde: Helse- og levekårsundersøkelsene (SSB)

Utvikling i alkoholkonsumet

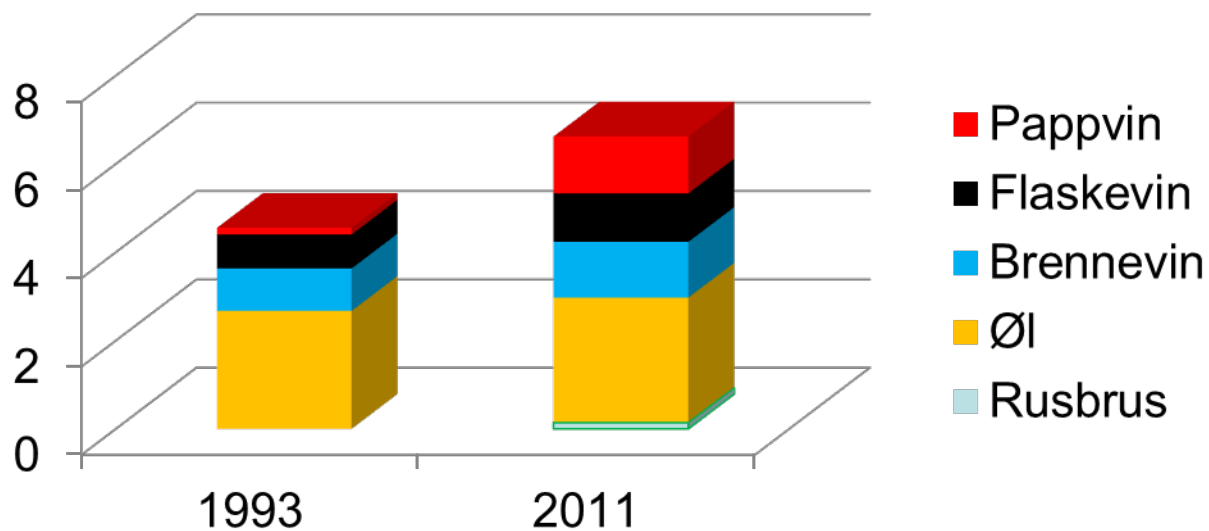
Figur 2.1 (Vedleggstabell 2.1): Årlig omsetning av alkohol per innbygger 15 år+ (liter ren alkohol) 1980-2015⁵



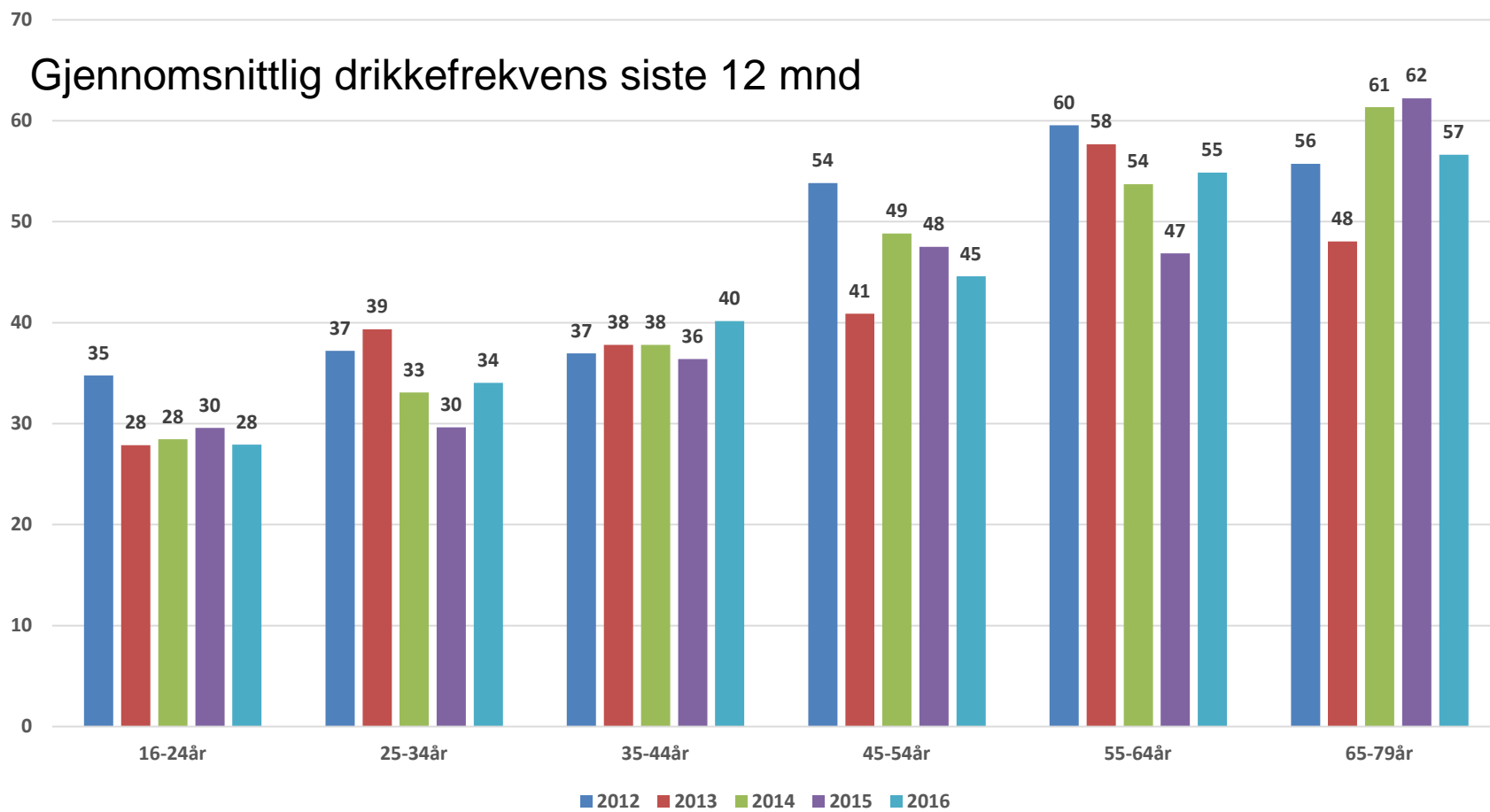
Kilde: SSB

Liter ren alkohol per innbygger > 15 år

Pappvinen viktigste bidrag til konsumøkningen



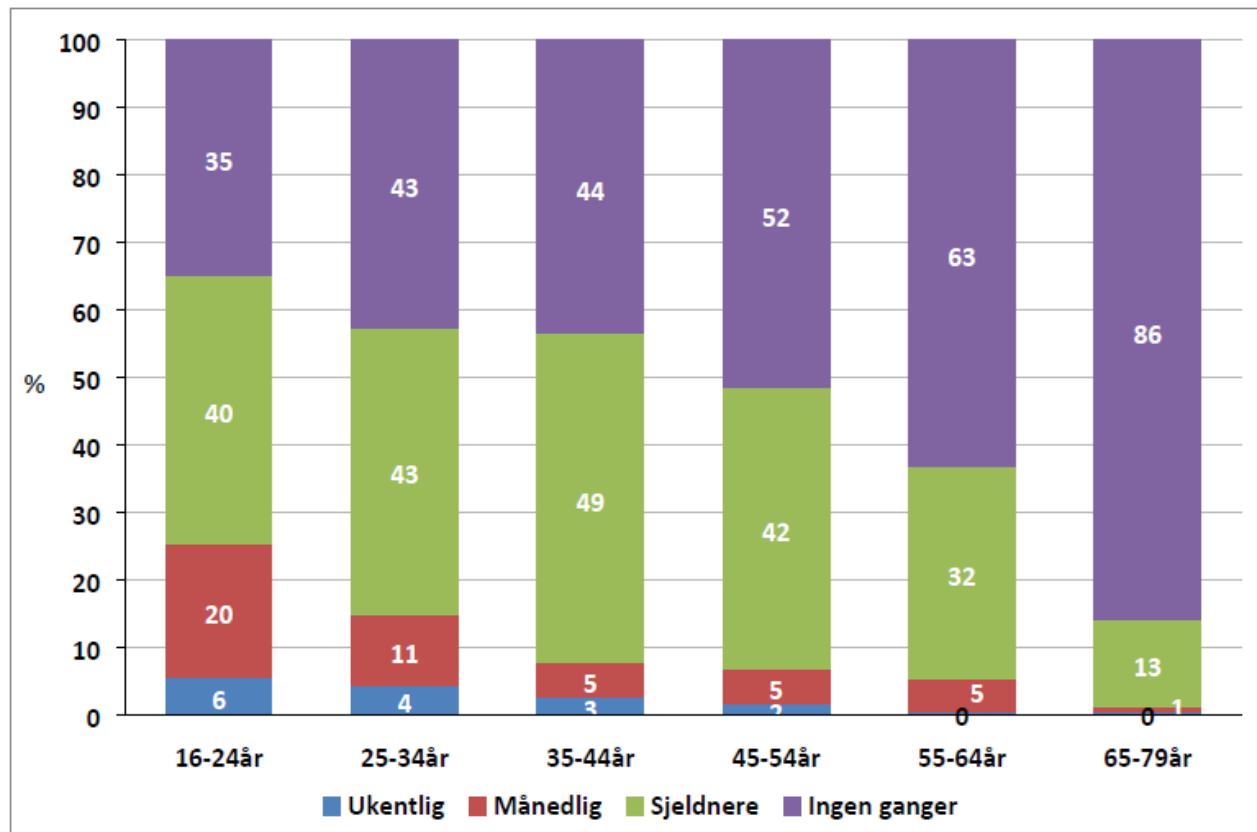
Jo eldre, desto hyppigere drikking



Kilde: SSBs befolkningsundersøkelse for Sirius/FHI

..... men sjeldnere beruset

Figur 2.17b: Beruselsesfrekvens siste 12 mnd. i ulike aldersgrupper 2016



Kilde: FHI

Kilde: SSBs befolkningsundersøkelse for Sirius/FHI

Eldres legemiddelbruk

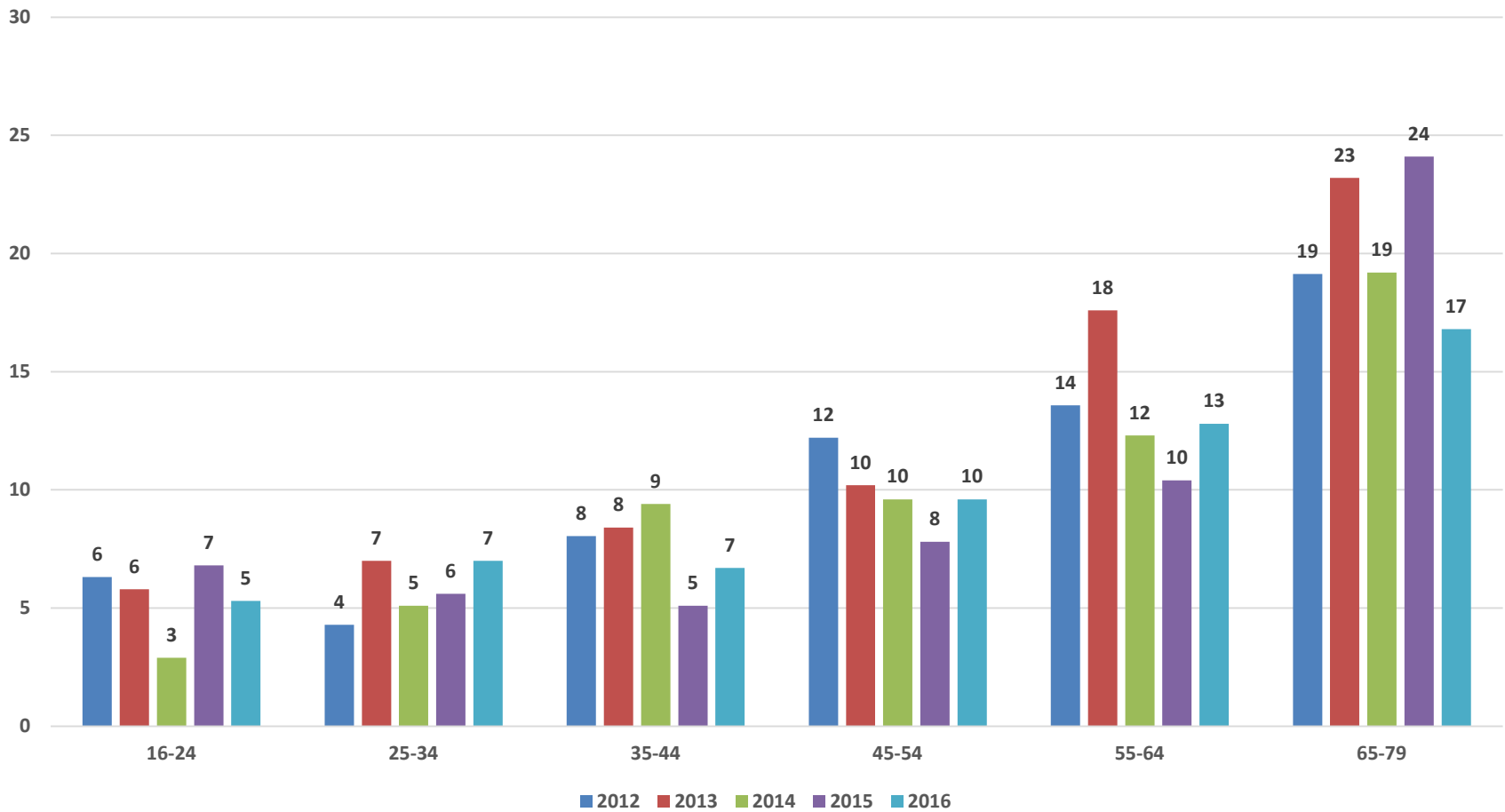
- Utbredt
 - Eldre (65 +) står for halvparten av bruken av reseptbelagte legemidler. Mange bruker flere legemidler daglig
- Kan ha god terapeutisk effekt, også betydelige uønskete effekter
- Hva slags legemidler?
 - Virker på CNS
 - Sovemidler
 - Beroligende legemidler
 - Opioidholdige smertestillende legemidler

Toleranse og økende bruk

- Toleranse

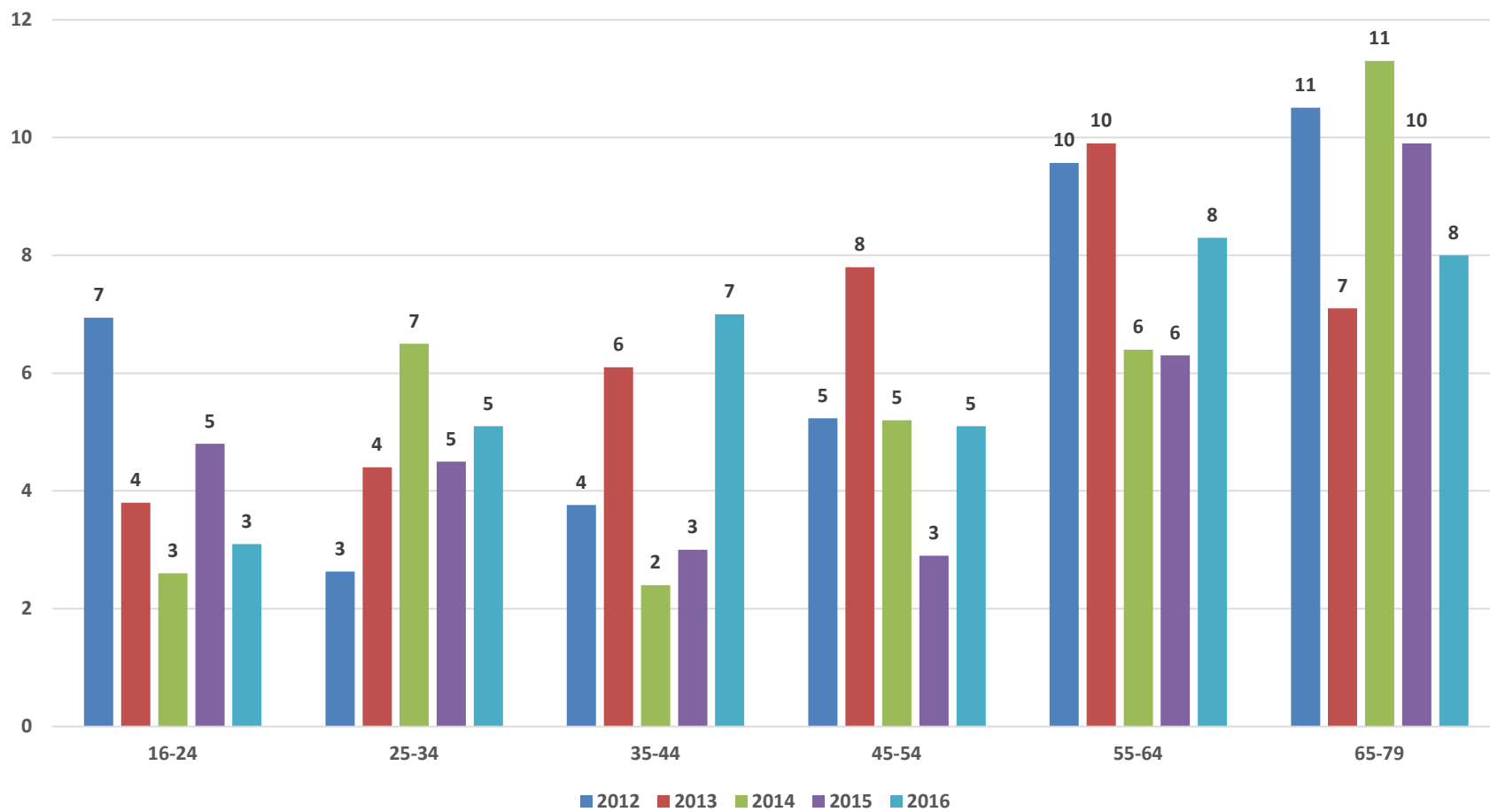
- oppstår relativt raskt for benzodiazepiner / z-hypnotika, ofte i løpet av få uker.
- først for den søvngivende virkningen, senere for den angstdempende virkningen.
- Det utvikles mindre grad av toleranse for reduksjon av kognitive og psykomotoriske funksjoner ved langtids bruk.
- Reduserte kognitive og psykomotoriske funksjoner kan også henge igjen i relativt lang tid etter avsluttet behandling.

Mer omfattende bruk av sovemidler blant eldre



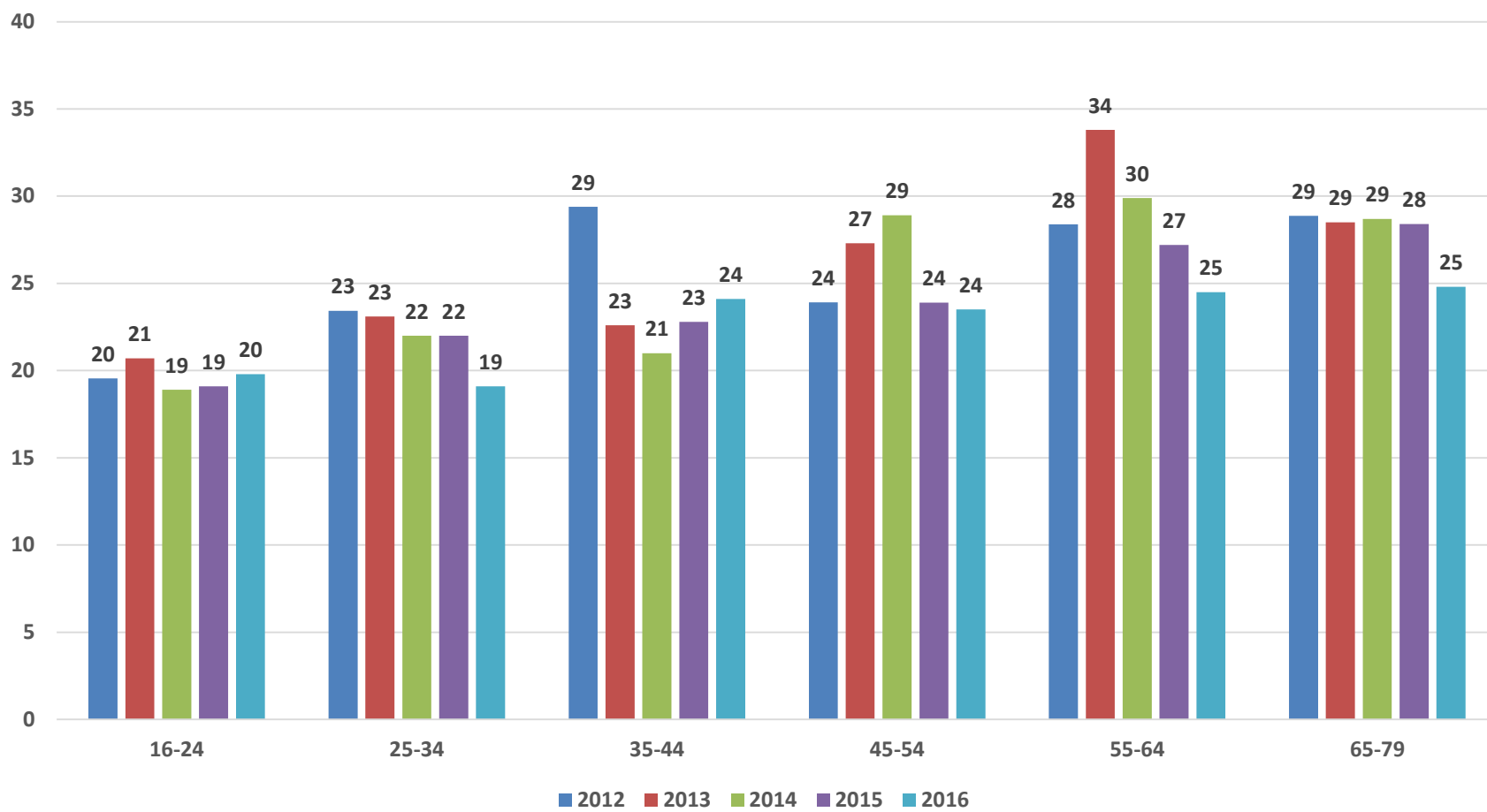
Kilde: SSBs befolkningsundersøkelse for Sirius/FHI

..... og beroligende midler



Kilde: SSBs befolkningsundersøgelse for Sirius/FHI

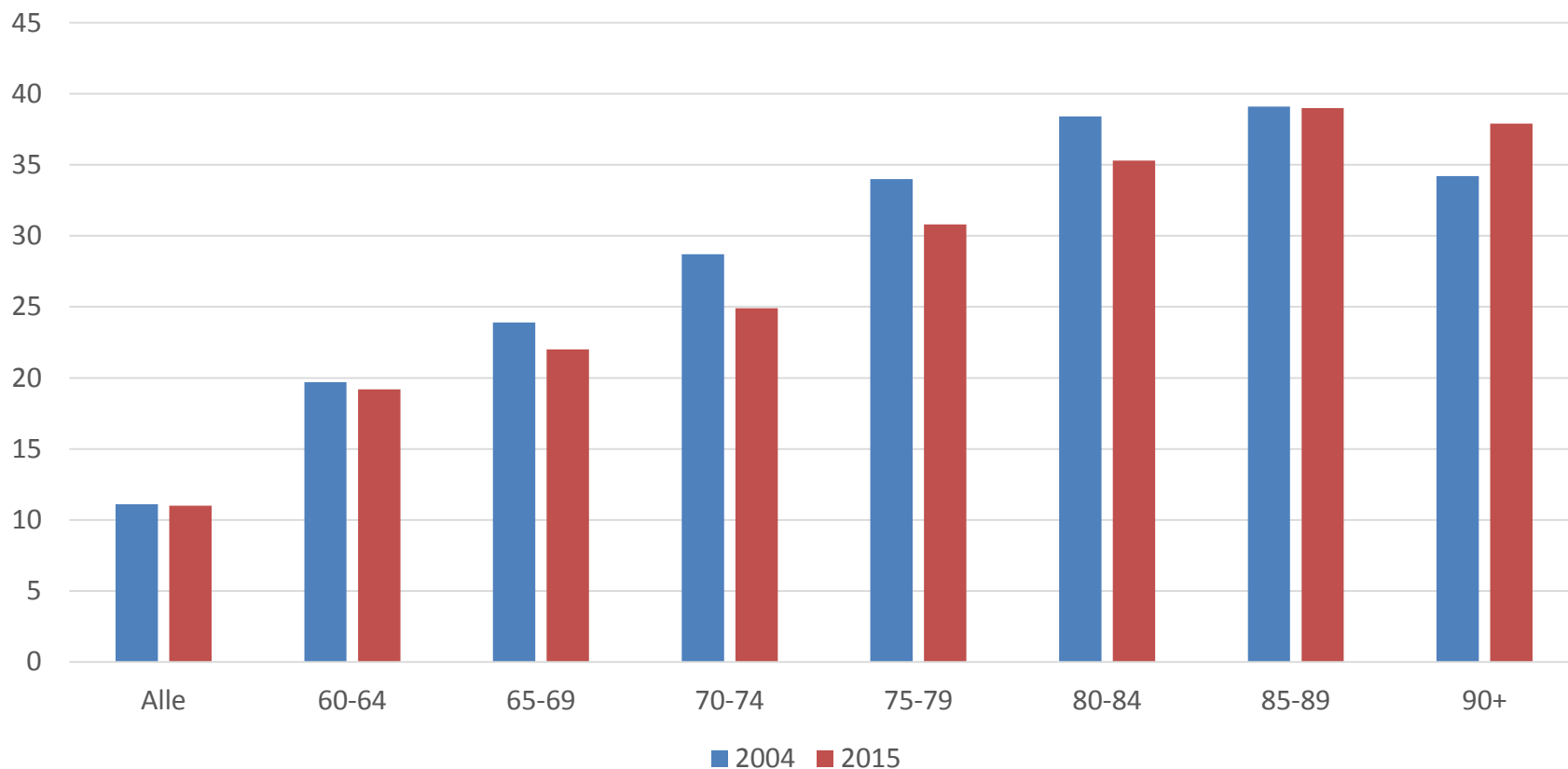
... og smertestillende midler



Kilde: SSBs befolkningsundersøkelse for Sirius/FHI

Flere brukere med økende alder

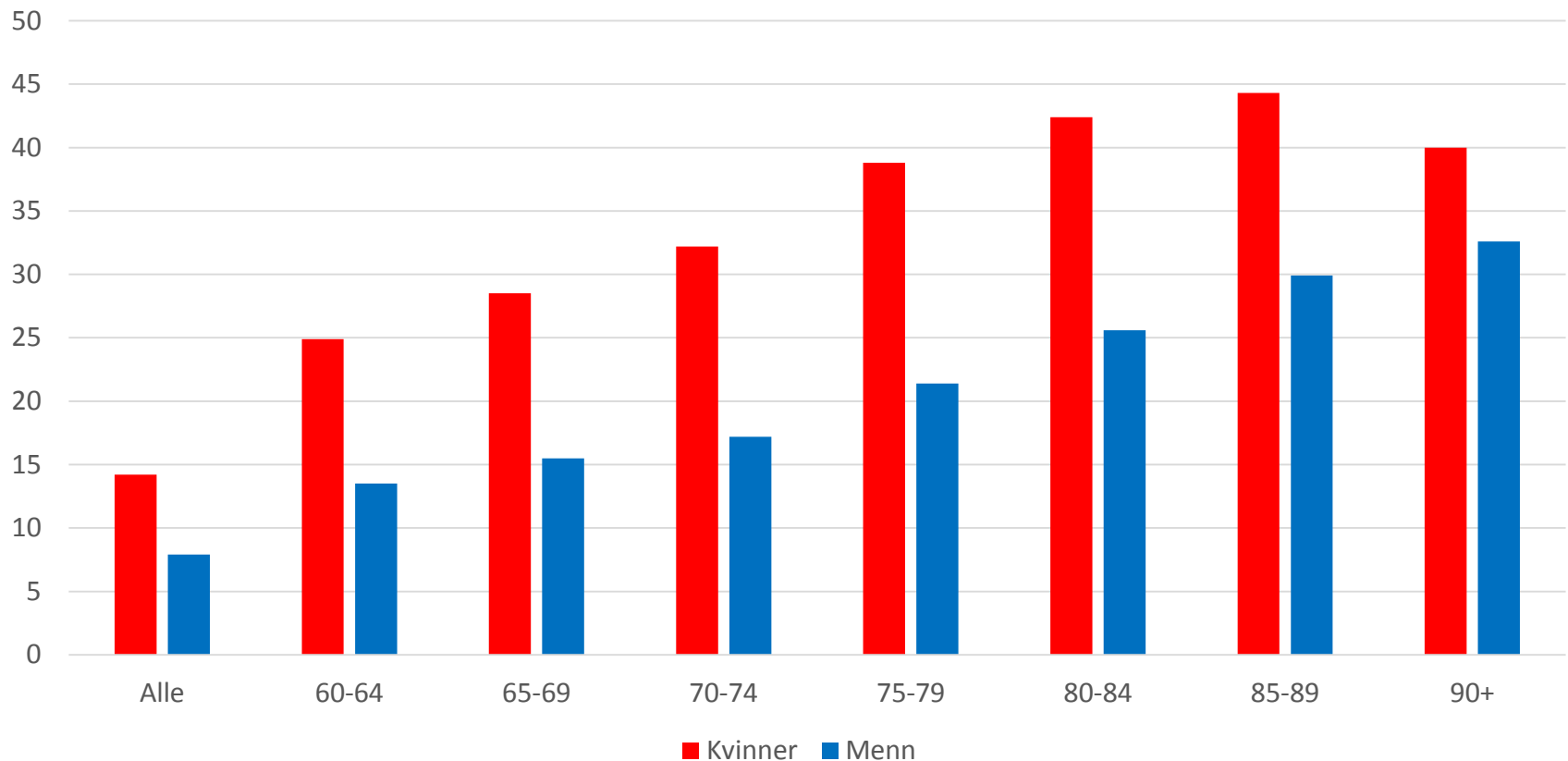
Andel brukere av sovemidler og beroligende legemidler



Kilde: Reseptregisteret

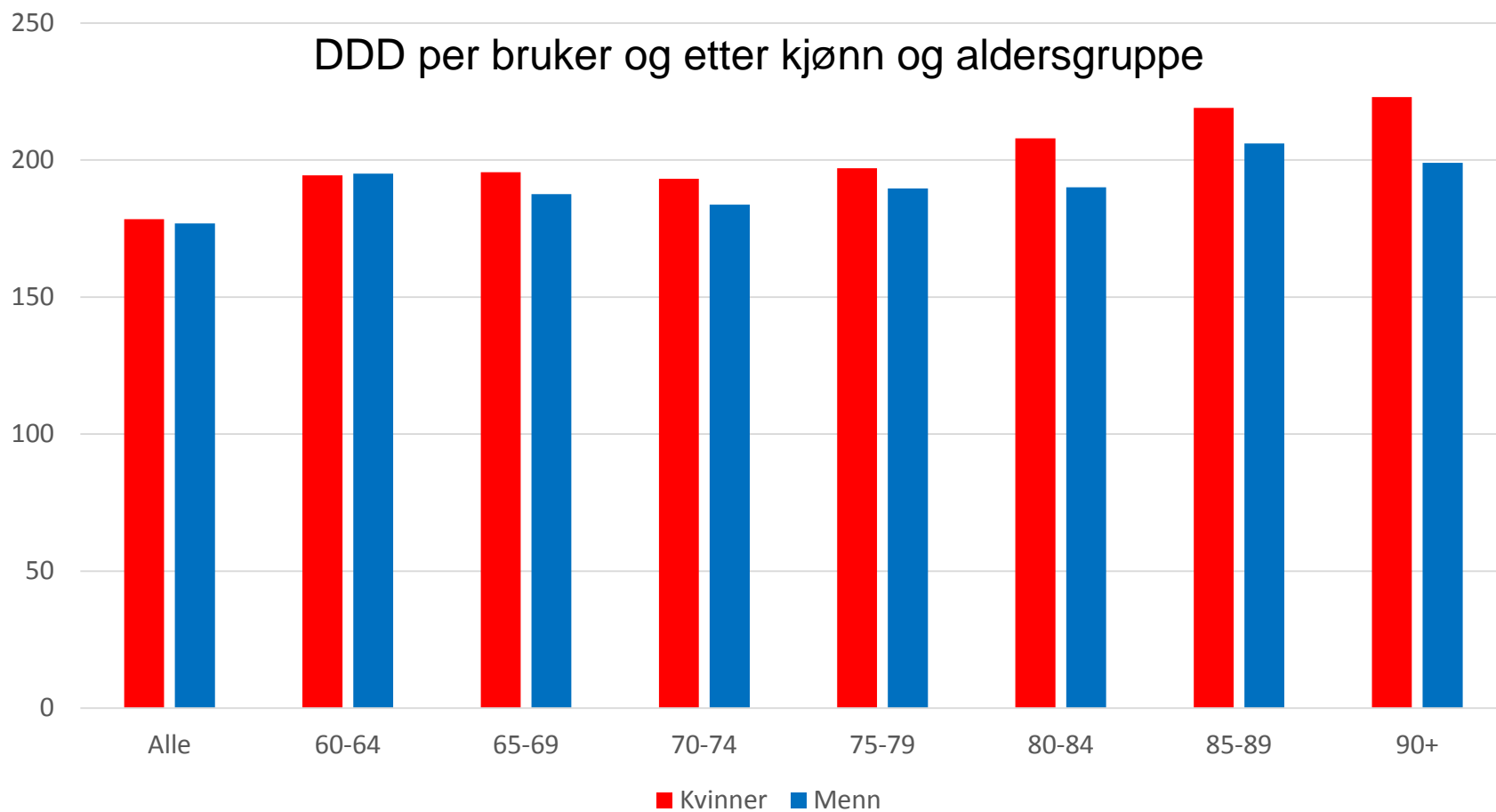
Flere kvinner enn menn bruker vanedannende legemidler

Andel brukere av sovemidler og beroligende midler



Kilde: Reseptregisteret

Gjennomsnittlig bruk



Kilde: Reseptregisteret

Bruk av BZD og helseproblemer blant eldre

- Høyt/kronisk bruk av benzodiazepiner forbundet med
 - Mer angstsymptomer
 - Større hjelpebehov
 - Større balanseproblemer/ustøhet
 - Oftere fallskader

Kilde: HUNT-data, Støver et al., 2012

Samtidig bruk av alkohol og legemidler

- Alkohol bør ikke brukes i kombinasjon med vanedannende legemidler
- Farmakologisk interaksjon
 - Virker på de samme reseptorene i CNS
- Alkohol forsterker legemidlers sederende virkning
- Legemidler forsterker alkoholens rusvirkning
- Ved forskrivning av benzodiazepiner og z-hypnotika bør forskrivende lege være nøye med å kartlegge bruken av andre vanedannende legemidler og alkohol

Kilde: Mørland, J. TNL, 2002

Forekomst av samtidig bruk

- Lite beskrevet i forskningslitteraturen
- Norsk befolkningsstudie 60 +
- Sedativa/hypnotika
 - Siste år: 25 %, daglig bruk > 1 mnd: 10 %
- Alkohol
 - Siste år: 81 %, > 1 x/uke: 41%
- Samtidig bruk
 - 6 %
 - Oftere kvinner, lever alene, lav inntekt, risikofylt alkoholkonsum

Kilde: Bye & Rossow, 2017

Skaderisiko

- Forekomst av påviste rusmidler blant alle eldre (65 +) innlagt med skader på akuttmottaket på OUS
- Kun alkohol
 - Menn: 15 %, Kvinner: 3 %
- Kun legemidler
 - Menn: 19 %, kvinner: 31%
- Både alkohol og legemidler
 - Menn: 5 %, Kvinner: 3 %

Kilde: Bogstrand et al., 2011

Litteraturtips

- Alkoholkonsum blant eldre
 - Elin Bye & Ståle Østhus, SIRUS, 2012
- Rusmidler i Norge
 - FHI, 2017
- Eldre, alkohol og legemiddelbruk. En kunnskapsoppsummering
 - Runa Frydenlund, KoRus Oslo, 2011
- Bruk av alkohol og medikamenter blant eldre i Norge
 - Støver, Bratberg, Nordfjern & Krogstad, HUNT 2012
- Concomitant alcohol and sedative-hypnotic drug use among the elderly in Norway
 - Elin Bye & Ingeborg Rossow, Nordic Studies on Alcohol and Drugs, 2017

Takk!

